



Voraussetzungen

Sie haben die myAVR Platine mit Leiterzügen, SMD-Vorbereitung und Beschriftung sowie die benötigten Bauelemente. Für den Aufbau des myAVR Boards light benötigen Sie Lötwerkzeug und Messmittel.

Zum Anschluss des Boards an den PC ist ein Mini-USB-Kabel zu verwenden. Der Einsatz anderer Kabel führt zu Fehlern bei der Programmierung und Kommunikation.

Zum Programmieren des myAVR Boards light benötigt man einen Prozessor und eine Spannungsversorgung (extern oder über USB). Ein Bootloader zum Brennen von Programmen ist auf dem mitgelieferten Controller bereits vorhanden.

Zum Wechsel des Bootloaders oder zum Brennen ohne Bootloader benötigt man einen ISP-Programmer.

Vorgehensweise

Beim Bestücken wird in der Regel mit den Bauteilen begonnen, welche die kleinste Bauteilhöhe besitzen. Dann werden die Bauelemente in der Reihenfolge ihrer Bauhöhe aufgesetzt und eingelötet, wie Widerstände, kleine Kondensatoren, Potentiometer, Lautsprecher,...

Es ist sinnvoll, das Board zunächst ohne Mikrocontroller in Betrieb zu nehmen und das Anliegen der Spannung von 5 V an den entsprechenden Punkten lt. Schaltplan zu prüfen.

Nach dem Einsetzen des integrierten Schaltkreises kann der Test des Boards erfolgen. Falls Ihnen kein Testprogramm zur Verfügung steht, können Sie sich Programme zum Testen im Downloadbereich von www.myAVR.de herunterladen. Dazu ist zum Beispiel das myAVR Workpad geeignet, welches auch als Demo-Version verfügbar ist.

Vermeiden Sie beim Umgang mit integrierten Schaltkreisen elektrostatische Aufladungen z.B. durch die Bekleidung.

Wichtig:

Die Teile müssen sich ohne große Kraftanwendung einstecken lassen. Beachten Sie bei nachfolgend aufgeführten Bauelementen die Einbaurichtung.

Conditions for use

Before you are following this instruction sheet make sure, that you have a myAVR Board, which is equipped with SMD-components and all required electronic components. Furthermore you will need a soldering iron and measuring equipment.

To connect the equipped board to your PC use only a Mini-USB-cable. Any other cable will lead to communication and programming mistakes.

For programming the myAVR Board light you need a controller and a power supply (external or via USB). A bootloader for programming the controller is already on the supplied controller. You require a ISP-programmer for changing the bootloader or programming the controller without bootloader.

Procedures

It is advisable to start to equip the board with the parts with the lowest height. Then you proceed in sequence of the components height (e.g. resistors, small capacitors, potentiometer, sounder, ...).

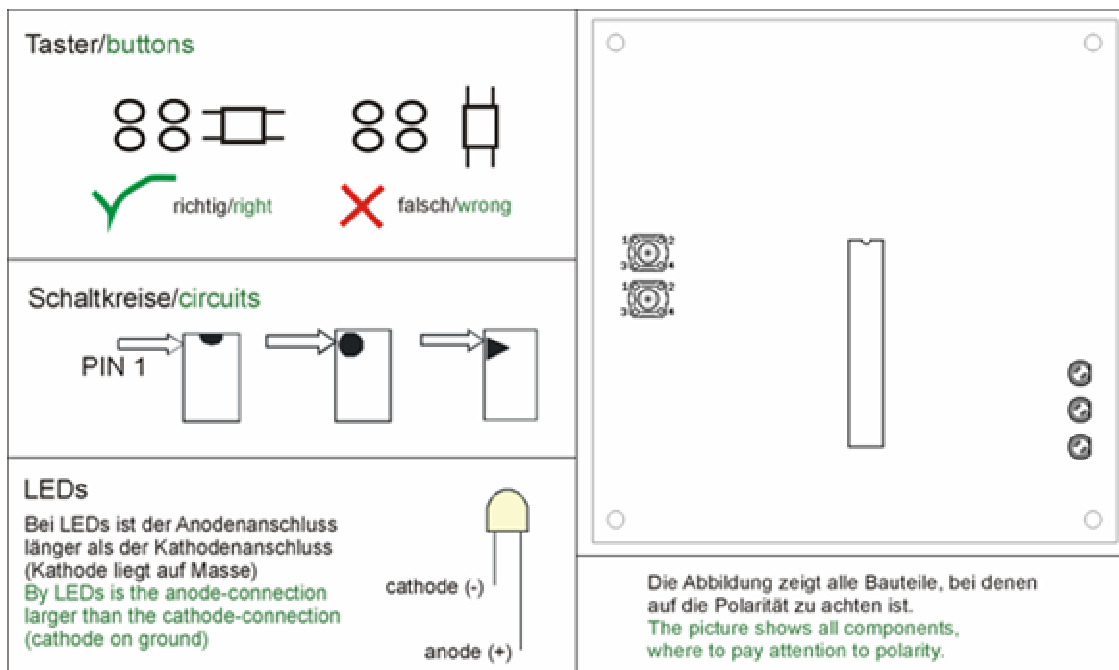
In the first instance it is advisable to put the equipped board in operation without the microcontroller and to check for the voltage of 5 V on the contact points according to the circuit diagram.

After the board is equipped with the integrated circuits a full performance check can be realised. If you do not have a suitable test-program, the program myAVR Workpad, Demo is available for download on www.myAVR.com. There you can find an English help file, too. With this program you can burn a test-routine on the myAVR Board, which allows you to check the microcontroller and the in- and output devices.

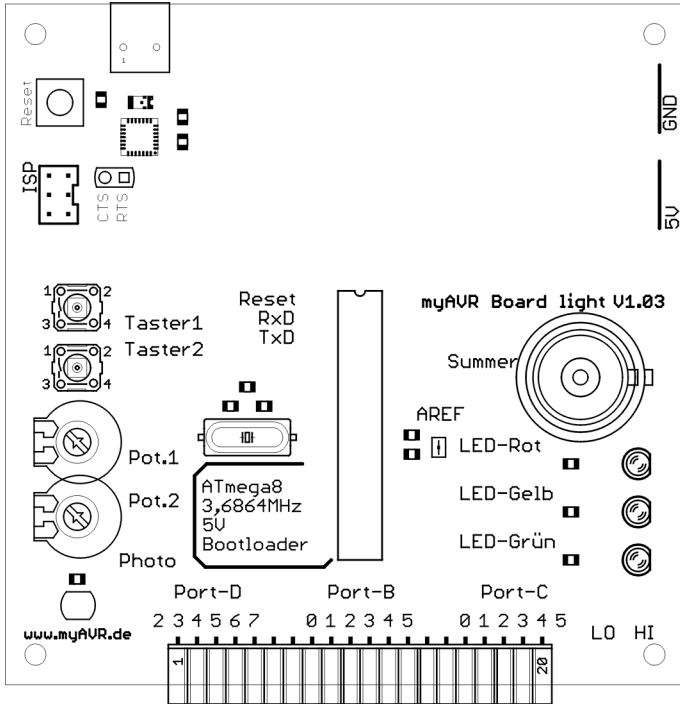
Avoid static charge when you are working with integrated circuits (e.g. caused by friction on clothes).

Important:

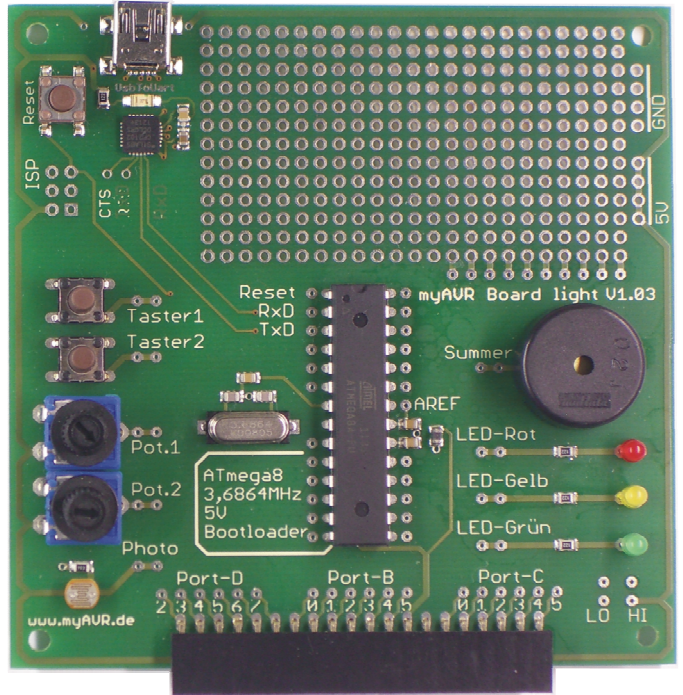
Pay attention to the polarity. You can plug in the components without using much force



Bestückungsplan **Layout diagram**



Fertiges Board **Equipped board**



Hinweis

Unter www.myAVR.de finden Sie im Downloadbereich

- USB-Treiber für das myAVR Board light
- zusätzliche Software und Dokumente

Garantiebestimmungen

Das Bauelementesortiment wurde gewissenhaft zusammengestellt und auf Vollzähligkeit überprüft. Für Fehler beim Bestücken der Leiterplatte leisten wir keinen Ersatz. Beschädigte Bauelemente ersetzen wir Ihnen auf Anfrage. Für fehlerhaften und/oder vorschriftswidrigen Einsatz des Boards übernehmen wir keine Garantie.

Notes

On www.myAVR.com you can find in the download-area

- USB driver for myAVR Board light
- more software and documents

Acceptance of guarantee

The assortment of electronic components has been assorted carefully and the completeness checked. On request we will replace defect component parts. For damage caused by incorrect usage respectively assembly or usage contrary to general regulations we do not accept any guarantee

Allgemeine Sicherheitshinweise

Grundsätzlich ist das myAVR Board light nur zum Einsatz unter Lern- und Laborbedingungen konzipiert. Er ist nicht vorgesehen und nicht dimensioniert zur Steuerung realer Anlagen. Bei vorschriftsmäßigem Anschluss und Betrieb treten keine lebensgefährlichen Spannungen auf. Beachten Sie trotzdem die Vorschriften, die beim Betrieb elektrischer Geräte und Anlagen Gültigkeit haben.

Für fehlerhaften und/oder vorschriftswidrigen Einsatz des Boards übernehmen wir keine Garantie.

Safety Guidelines

The myAVR Board light is designed for educational and experimental use only. It is not intended and not dimensioned to control real industrial facilities. At correct use there will not occur extremely dangerous voltages. Nevertheless, be aware of general guidelines for using electronic devices.

For incorrect use and/or application contrary to technical regulations we are not liable.

Hersteller / Producer

Laser & Co. Solutions GmbH · Promenadenring 8 · 02708 Löbau, Deutschland/Germany

Internet: www.myAVR.de, www.myAVR.com Email: service@myavr.de

Die aktuellsten Dokumente zum myAVR Board light finden Sie unter www.myAVR.de im Downloadbereich.

The latest documents for the myAVR Board light you can find at our homepage www.myAVR.com under „Download“.



Abbildungen können vom Inhalt abweichen. Änderungen im Sinne des technischen Fortschrittes behält sich der Hersteller vor. Images may vary from the content. The manufacturers retains changes in terms of technical advances.